

Avançons plus inventifs

RAPPORT DÉVELOPPEMENT DURABLE 2009

Conseil et ingénierie en développement durable

Assemblée générale du 14 Juin 2010

PARIS / NANTES / TOULOUSE / MONTPELLIER / MARSEILLE / CHAMBERY / DIJON / NANCY



En 2009, notre entreprise a su rassembler et structurer des compétences pointues et variées en conseil et en ingénierie dans les principaux champs du développement durable, tout en restant ancrée dans ses valeurs fondatrices : respect de l'homme et de son environnement, solidarité, responsabilité, intégrité, équité, innovation. Deux ans après la fusion de la holding Inddigo avec ses filiales Altermodal, Ceddaet et Trivalor, donnant ainsi naissance à la SAS Inddigo, le chemin parcouru se mesure : 187 salariés en décembre 2009, un chiffre d'affaires en hausse de 46 % en 3 ans, une implantation nationale...

Notre nouveau projet stratégique, élaboré en 2009, ouvre une nouvelle page de notre histoire et confirme notre vocation de contribuer à répondre aux enjeux de ce début de siècle - enjeux de plus en plus importants et complexes (réchauffement climatique, chute brutale de la biodiversité, crise financière, déséquilibres sociaux, crise des valeurs...) - en faisant émerger et en véhiculant de nouvelles dynamiques techniques, économiques et sociétales.

Cet objectif d'influence au nom de l'intérêt général nous conduit à franchir de nouvelles étapes dans notre manière de réaliser du conseil et de l'ingénierie, et se concrétise à tous les niveaux :

- Au travers de notre capacité à travailler en transversalité, en rassemblant en mode projet nos expertises pointues et variées
- Au travers des partenariats que nous déployons avec des structures complémentaires à la nôtre, pour élaborer et proposer à nos clients des prestations encore plus intégrées
- Au travers de notre contribution à la diffusion des expériences réussies ici ou ailleurs
- Dans notre organisation qui s'affine, avec des départements et des services généraux aux missions mieux définies et aux contours revisités, avec également un projet économique et social qui s'enrichit.

Parole donnée aux parties prenantes, lisibilité accrue, exposés factuels et sans fard de nos forces et faiblesses et indicateurs couvrant nos responsabilités économiques, environnementales, sociales et sociétales : ce rapport annuel reflète ces dynamiques et cette ambition, résumé dans notre nouvelle devise :

«Avançons plus inventifs».

Christophe BÉRARD
Président

Évaluer pour améliorer : le rapport développement durable d'Inddigo

Depuis 2005, Inddigo publie un rapport développement durable annuel, qui formalise sa politique et rend compte de sa responsabilité économique, sociale et environnementale auprès de ses parties prenantes internes et externes. Cette évaluation utilise une douzaine d'indicateurs préconisés par le GRI, Global Reporting Initiative*.

Ce rapport développement durable est également le rapport d'activité d'Inddigo pour l'année 2009. Adopté en Assemblée générale le 14 juin 2010, il intègre les évolutions en matière de stratégie, de gouvernance et d'organisation survenues jusqu'à la publication de ce dernier, en novembre 2010.

La parole à nos parties prenantes

Pour cette édition, Inddigo a proposé à plusieurs de ses parties prenantes, internes et externes, d'exprimer leur point de vue sur son organisation, ses forces et ses leviers d'amélioration. Nous les remercions chaleureusement d'avoir accepté de prendre la parole dans cette publication.

- Laurent FOULLOY, Directeur de Polytech Annecy-Chambéry
- Ghilaine HIERSO et Nathalie BOYER, Présidente et Déléguée Générale de l'association Orée
- Rolland NINO, Expert-comptable-Commissaire aux comptes, Sovec
- Stéphane OLIVIER, Secrétaire de la Délégation Unique d'Inddigo
- Denis VILLEVALOIS, Apogée Partenaires, agence spécialisée dans le conseil et l'accompagnement en systèmes de management

* Lignes directrices pour le reporting Développement durable, version. 3.0

- P4** STRATÉGIE
- P5** INNOVATION/RECHERCHE ET DÉVELOPPEMENT
- P6** ORGANISATION ET GOUVERNANCE
- P7** AMÉLIORATION
- P8** RESPONSABILITÉ SOCIALE
- P10** RESPONSABILITÉ ENVIRONNEMENTALE
- P12** RESPONSABILITÉ ÉCONOMIQUE
- P14** FAITS MARQUANTS
- P20** TRANSVERSALITÉS
- P21** PARTENARIATS
- P22** INDICATEURS

STRATÉGIE

Inddigo formalise sa politique grâce à des plans d'actions pluriannuels, véritables outils de pilotage de son développement. 2009 se situe au carrefour de deux plans stratégiques.

De 2007 à 2009

Le plan d'action stratégique 2007-2009 préconisait une évolution de l'organisation par domaine de compétences. La holding Inddigo a alors fusionné avec ses filiales Ceddaet, Altermodal, Trivalor, puis avec le bureau d'études lorrain DM Avenir, donnant ainsi naissance à la SAS Inddigo.

Les avancées

- La structuration d'Inddigo par domaines de compétences, sa déclinaison sur chaque agence et la création de référents métiers, vecteurs et passeurs d'expertises, ont largement contribué à renforcer l'attractivité commerciale d'Inddigo, le développement des compétences individuelles et les dynamiques collectives.
- L'objectif d'augmentation de production de 25 % sur les trois ans est non seulement atteint, mais largement dépassé. Ce développement fort s'est fondé sur le principe de solidarité économique entre départements.
- Des économies d'échelle notables ont été réalisées au niveau des moyens généraux, réorganisés dans le sens d'une plus grande efficacité.
- La fusion a permis à Inddigo d'accroître sa notoriété globale et la visibilité des expertises spécifiques des départements.
- Enfin, ce projet stratégique est également celui du lancement des grands projets de recherche & développement.

Les marges de progrès

- Bien que structurées pour bon nombre de départements, les démarches commerciales d'Inddigo peuvent encore être améliorées, et viser une plus grande cohérence globale et transversalité. Le plan d'action stratégique 2010-2012 prévoit donc des actions visant à améliorer la transversalité, tant pour les offres que pour les missions.
- Inddigo souhaitait se développer à l'international, et notamment dans les pays en développement, qui constituent des leviers majeurs de développement durable. Ce développement, engagé au travers de missions ou d'une filiale en Pologne, nécessitait des moyens commerciaux et juridiques conséquents, qui n'ont pas été dégagés. La très forte demande française (métropole et DOM-TOM) a en effet

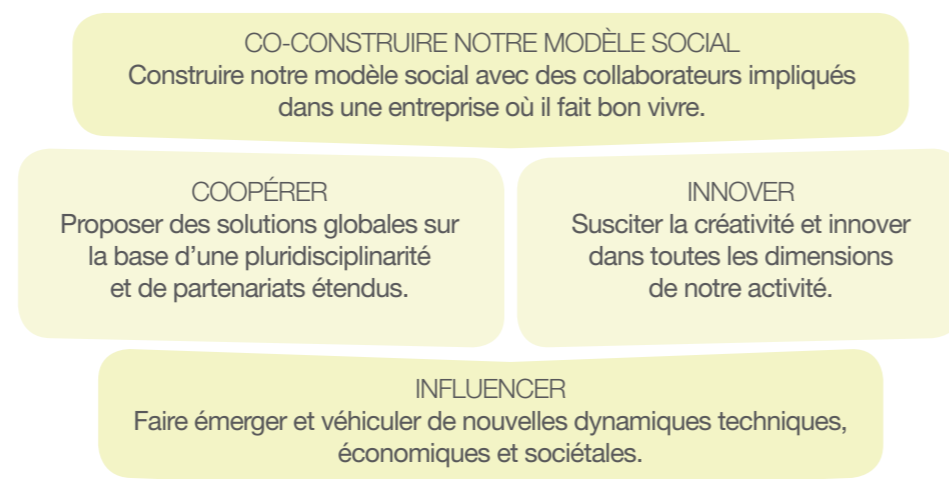
FINANCEMENT INTERNATIONAL
CO-CONSTRUIRE NOTRE MODÈLE SOCIAL
Entreprise apprenante **EMPREINTE CARBONE**
DOM-TOM **Responsabilité économique**
PLURIDISCIPLINARITE **COOPÉRER**
Responsabilité environnementale
Compétences **SECURITE** **Visibilité**

INNOVER TERRITOIRES
Organisation et gouvernance
Responsabilité sociale **BIEN-ETRE AU TRAVAIL**
Rémunération **Biodiversité** temps de travail
Stratégie INFLUENCER
Entreprise étendue **SOLIDARITE**

conduit Inddigo à privilégier le développement national. Inddigo reste néanmoins en veille et au cours du plan d'action stratégique 2010-2012, saisira les opportunités et entretiendra ses compétences.

De 2010 à 2012

Global, le nouveau plan d'action stratégique d'Inddigo fixe un cadre d'actions sur les domaines économiques, sociaux et environnementaux. Influencer, coopérer, innover, co-construire notre modèle social : 4 axes fondent notre stratégie 2010-2012 et se déclinent en 16 chantiers.

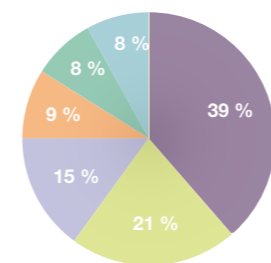


► Mobilisant de nombreuses parties prenantes internes d'Inddigo, l'élaboration du plan d'action stratégique s'est déroulée d'octobre 2008 à décembre 2009. Consultés à deux reprises, les actionnaires ont validé la méthode de travail en janvier 2009. L'ensemble des salariés ont été invités à s'exprimer lors d'un forum en ligne, visité plus de 420 fois. En avril 2010, le plan d'action stratégique a été remis en main propre à l'ensemble des salariés par Christophe BÉRARD, sur chaque site.

INNOVATION - RECHERCHE & DÉVELOPPEMENT

Inddigo fait de l'innovation un levier majeur de son développement. Afin de répondre ou d'anticiper les évolutions réglementaires, de développer et d'optimiser ses outils d'évaluation, de planification ou de prospective, Inddigo pilote 6 programmes de recherche & développement.

Répartition de la R&D en 2009 (en % jours ETP)



1 RÉDUCTION DES DÉCHETS ET OPTIMISATION DES VALORISATIONS

- Efficacité des mesures de réduction des déchets
- Dispositifs adaptés à l'habitat vertical (vide ordure sélectif)
- Incitation au compostage domestique
- Optimisation de la capacité de stockage des déchets ultimes (landfill mining)

2 HABITAT DURABLE

- Création et approfondissement d'outils d'audits énergétiques adaptés à différents types de bâtiments (bureaux, logements)
- Évaluation de l'empreinte écologique globale des bâtiments (*article Environnement & Technique nov. 2009*)
- Conception bioclimatique de bâtiments

3 BIOÉNERGIES ET CENTRALES SOLAIRES

- Optimisation des réseaux de chaleur (installation et exploitation)
- Optimisation des centrales solaires au sol
- Valorisation de méthane produit à partir de biomasses diverses (déchets ménagers, agricoles et autres)

4 ECOMOBILITÉ DANS LES TRANSPORTS TERRESTRES

- Substitution des déplacements routiers (personnes ou marchandises) par des transports en modes doux ou moins polluants, quel que soit le contexte :
 - géographique (montagne ou touristique)
 - urbain (urbain existant, éco-quartiers...)
 - socio-économique (population à mobilité réduite, parcs de collectivités ou d'entreprises...)

5 VILLE DURABLE ET ÉCO-QUARTIER

- Développement d'une approche systémique de la ville et du quartier (recherche d'indicateurs, Plan Énergie/Climat)
- Optimisation de la concertation entre parties prenantes
- Stimulation d'éco-comportements individuels et collectifs
- Développement de nouveaux services publics de proximité

6 CHANGER DE PARADIGME

- Modèles d'analyse et plans d'action stratégique pour le développement durable des entreprises et des organisations
- Accompagnement vers l'économie de fonctionnalité (des modèles économiques de produits à un modèle économique de service)

PERSPECTIVES 2010

Le régime de croisière est atteint et de nouveaux axes de recherche s'initient, au travers notamment de partenariats :

- PHYT'OFFICE, programme sur l'Amélioration de la qualité de l'air intérieur des bureaux par les végétaux, mené en collaboration avec la Faculté de Pharmacie de Lille sur le site d'Inddigo Toulouse.
- Une thèse sur l'éco-mobilité, en collaboration avec le Laboratoire d'Économie des Transports et l'ADEME.

Phyt'Office



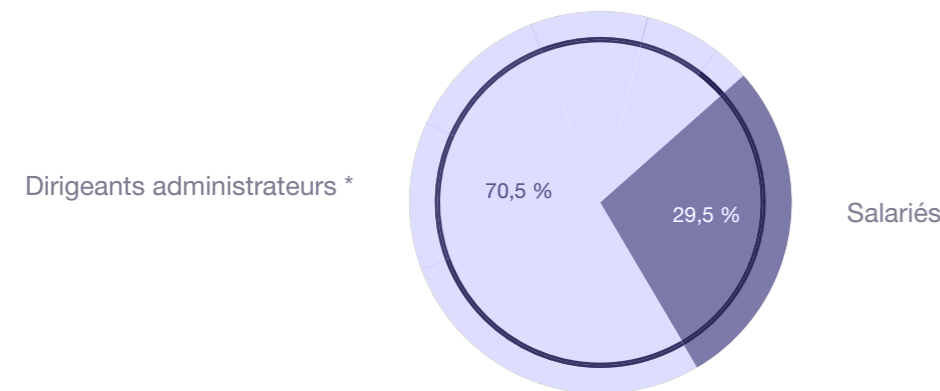
Ces programmes irriguent une quarantaine de missions innovantes et transversales, menées par Inddigo au bénéfice de ses clients publics et privés. Ils sont en partie financés par le Crédit Impôt Recherche.

ORGANISATION & GOUVERNANCE

Le modèle économique d'Inddigo, fondé sur l'indépendance de son capital, s'est vu conforté. Les compétences métiers d'Inddigo ont été clarifiées pour assurer une plus grande cohérence interne et externe. Afin de faciliter les modes de collaboration, l'organisation des moyens généraux a été repensée, et son expertise renforcée.

Répartition du capital

Le capital d'Inddigo est détenu intégralement par ses dirigeants et ses salariés. Fin 2009, les salariés représentent 29,5 % du capital.



* Bernard ALLAGNAT, Christophe BÉRARD, Eddie CHINAL, Sylvain GUMUCHIAN, Bruno LHOSTE, Patrick SUCCHE, Christian TEGON

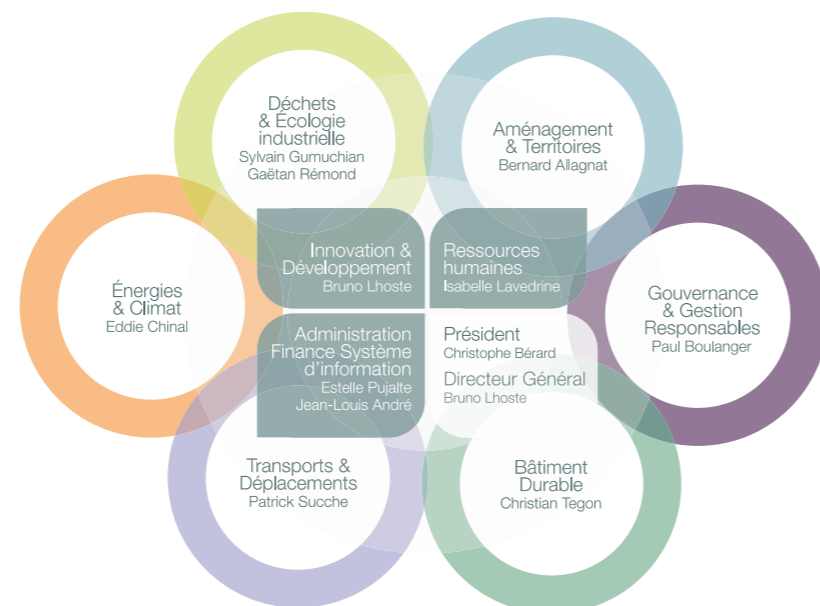


Un service fonctionnel unique et renforcé

Afin d'augmenter son efficacité et de faciliter la mise en œuvre de son nouveau plan d'action stratégique, Inddigo a engagé fin 2009 une réorganisation de ses services supports.

Depuis janvier 2010, un service unique réunit les Ressources Humaines, la Comptabilité et la Gestion Juridique, les Moyens Généraux, les Systèmes d'Information et l'Innovation et Développement. De nouveaux pôles de compétences ont également été renforcés ou créés : le pôle communication, le pôle veille ainsi que le pôle recherche & développement.

La direction d'Inddigo s'est vue renforcée par la nomination, aux côtés de Christophe BÉRARD à la Présidence, de Bruno LHOSTE à la Direction Générale.



Réorganisation des compétences

En septembre 2010, les départements « Stratégies territoriales », « Entreprises & stratégies » et Citéfinances ont été réorganisés en deux nouveaux départements : « Aménagement & Territoires » et « Gouvernance & Gestion Responsables ». Le département « Aménagement et Territoires » a pour mission de définir et d'organiser la politique de développement durable des collectivités locales et territoriales, aménageurs et porteurs de projet. Le département « Gouvernance & Gestion Responsables » accompagne quant à lui les organisations publiques et privées dans leurs choix stratégiques de développement durable et réunit les conditions d'un déploiement efficace. Ce département intègre depuis Septembre 2010 Citéfinances.

AMÉLIORATION

Inddigo est engagée depuis 2004 dans une démarche d'amélioration globale et quotidienne de son système de management, mobilisant l'ensemble de ses collaborateurs.

Iso 9001-14001 : une certification complète

Le système de management d'Inddigo est doté d'un volet qualité, environnement et sécurité visant à :

- Améliorer de façon continue l'efficacité de l'organisation et la qualité de ses productions.
- Minimiser ses impacts environnementaux.
- Assurer la santé et la sécurité des personnes et des biens.

Certifiée depuis 2007, Inddigo a étendu en 2009 son système de certification ISO 9001 et ISO 14001. L'entreprise est désormais certifiée sur l'ensemble de ses départements, services, supports et sites.

7 nouvelles qualifications OPQIBI

En 2009, Inddigo a obtenu 7 nouvelles qualifications OPQIBI, portant ainsi à 26 le nombre de ces dernières. L'OPQIBI est l'Organisme de Qualification de l'Ingénierie créé par trois syndi-

cats professionnels de l'Ingénierie. Les certificats qu'il attribue attestent de la compétence et du professionnalisme du prestataire d'ingénierie.

95%
de nos clients satisfaits

- Clients très satisfaits
- Clients satisfaits

| | | |
|------|----|-----|
| 2007 | 39 | 100 |
| 2008 | 42 | 94 |
| 2009 | 39 | 95 |

Inddigo mesure tout au long de l'année la satisfaction de ses clients, en leur adressant systématiquement une enquête de satisfaction. En 2009,

95 % des clients qui ont répondu à cette enquête se sont montrés satisfaits à très satisfaits (contre 94 % en 2008). Le taux de réponse, bien qu'en baisse, reste satisfaisant (42 % de réponses contre 50 % en 2008).



La parole à Denis VILLEVALOIS, Apogée Partenaires

Quelle appréciation générale portez-vous sur notre système de management ?

En tant qu'auditeur de certification depuis 1996, je peux affirmer que c'est probablement l'un des 3 systèmes de management les plus aboutis qu'il m'ait été donné de voir.

A-t-il une caractéristique particulière ?

Son niveau d'intégration est très élevé. Il prend sa source dans l'énoncé du triptyque « Missions, Valeurs, Vision », ce qui lui confère une véritable légitimité. Il intègre de plus en plus les exigences de référentiels multiples sans « surcouches ». À noter également qu'il ne vise pas à rajouter des indicateurs spécifiques mais plutôt à revenir à de véritables outils et moyens de pilotage dans les activités. Son déploiement fait enfin l'objet d'un travail constant depuis des années, travail soutenu et relayé par la direction au plus haut niveau.

Quelles sont les points d'amélioration du SMI d'Inddigo ?

Certains pilotes et responsables hiérarchiques n'ont pas encore « intégré » en quoi ce système de management peut les aider dans le pilotage de leurs activités. L'amélioration continue (exigence requise par les normes prises en référence) n'est pas encore ancrée dans les pratiques de tous les managers. La prolongation vers la démarche de Lean Management et les outils qu'elle propose pourrait d'ailleurs faire évoluer la situation dans ce domaine.

PERSPECTIVES 2010

- Refonte de l'organisation processus en cohérence avec le projet stratégique.
- Maintien d'un taux de satisfaction supérieur à 90 %.
- Un taux de retours des enquêtes satisfaction supérieur à 50 %.

RESPONSABILITÉ SOCIALE

Recruter les bonnes compétences, accueillir les nouveaux arrivants, former pour évoluer, évaluer les résultats et fixer des objectifs, développer une politique de rémunération attractive et établir des relations sociales harmonieuses sont au cœur de la politique Ressources Humaines d'Inddigo.

187

salariés

au 31/12/2009

Effectifs

- Les effectifs ont continué à progresser en 2009 selon un rythme très soutenu (près de 30% en 2 ans). Cette progression est particulièrement forte sur les sites de Nantes et de Paris (+75% en 2 ans).
- Les départs d'Inddigo restent faibles (11 en 2009).
- Les nombreux recrutements des dernières années se traduisent par une ancienneté de moins de 4 ans pour plus de la moitié de l'effectif.

Salaires

- Un effort a été porté sur l'ensemble des salaires depuis 2 ans. La masse salariale a ainsi augmenté de 35,4% sur la période, alors que l'effectif ETP (équivalent temps plein) payé a augmenté de 28,2%.
- Le principe de solidarité est maintenu: le rapport entre le plus haut salaire et le plus bas n'est que de 3.5.

Compétences et formation

GESTION PRÉVISIONNELLE DES EMPLOIS ET DES COMPÉTENCES

Inddigo a lancé, avec le soutien de la région Rhône-Alpes, une Gestion Prévisionnelle des Emplois et des Compétences. Cette démarche vise à améliorer la formation, l'évolution et l'adaptation des salariés aux besoins de l'entreprise. Elaborée au sein de groupes de travail réunissant membres du Comité d'Entreprise, chargés et chefs de projet, responsables d'agence et directeurs de département; elle se concrétise par deux outils d'évaluation: un outil d'auto-évaluation des compétences techniques et un outil de positionnement individuel des compétences-clés par fonction.

FORMATION

En 2009, les frais pédagogiques ont progressé de 60% par rapport à 2008. La part consacrée à la formation professionnelle (frais pédagogiques+salaires bruts) par rapport à la masse salariale (hors charges patronales) représente 2,02%. 2 725 heures ont été consacrées à la formation en 2009. 60% des salariés ont suivi au moins une formation.

Diversité

HOMMES/FEMMES

La répartition Hommes/Femmes est stable depuis 2 ans: 53% de femmes et 47% d'hommes.

27% des postes dans les organes de direction sont occupés par les femmes. Elles n'étaient que 12% en 2008.

EMBAUCHE DES JEUNES DIPLÔMÉS

23 stagiaires de fin d'études ont été accueillis en 2009. 9 d'entre eux ont été embauchés à la suite de leur stage. Par ailleurs, 5 jeunes en contrats de professionnalisation ou d'apprentissage ont été accueillis.

VALORISATION DES SÉNIORS

Le plan d'Action Séniors signé fin 2009 pour 3 ans prévoit des actions spécifiques pour les salariés de plus de 45 ans: entretiens de 2^{ème} partie de carrière, mise en place de tutorats pour former les jeunes, conférences sur la retraite...

L'équipe Déchets & Écologie industrielle



Accueil des salariés handicapés

En 2009, 3 salariés d'Inddigo avaient le statut de travailleurs handicapés, soit 1,63% du nombre total de salariés. La loi imposant aux entreprises l'emploi de 6% de travailleurs handicapés, Inddigo s'est acquittée d'une «Taxe Handicapés» de 18 945€ en 2009.

Une attention particulière a été portée sur le sujet en 2009. Outre des contacts permanents avec Cap Emploi, l'entreprise a participé à des salons de recrutement réservés aux handicapés (Handi-café). Un dossier a été monté avec l'AGEFIPH et Cap Emploi pour faire évoluer professionnellement une salariée handicapée, avec l'aide d'un consultant spécialisé et d'un ergonome. L'embauche d'un nouveau salarié handicapé a été réalisée à Chambéry.

La parole à Stéphane OLIVIER, Secrétaire de la Délégation Unique (CE+DP)



Indicateur Responsabilité Sociale 2009

| NOM DE L'INDICATEUR | Unité | 2007 | 2008 | 2009 |
|--|-------|--------|--------|--------|
| Effectif total au 31/12 | Nbre | 143 | 169 | 187 |
| Cadres | Nbre | 102 | 128 | 137 |
| ETAM | Nbre | 41 | 41 | 50 |
| Effectif moyen ETP payés | Nbre | 126 | 143 | 162 |
| Turnover du personnel (1/2(entrées + sorties)/effectif au 1 janvier) | % | 20 % | 28 % | 17 % |
| Rémunération moyenne mensuelle brute | €/ETP | 2 509 | 2 573 | 2 625 |
| Cadres | €/ETP | 2 767 | 2 817 | 2 861 |
| ETAM | €/ETP | 1 816 | 1 857 | 1 899 |
| Echelle salariale (salaire plus élevé/ moins élevé hors primes) | Nbre | 3,1 | 3,4 | 3,5 |
| Prestations totales versées annuellement aux salariés | €/ETP | 47 277 | 49 900 | 51 979 |
| Taux d'absentéisme compressible | % | 1.4 % | 0.8 % | 0.8 % |
| Nbre d'heures de formation par an par salarié présent au 31/12 | h | 11 | 9 | 15 |
| Cadres | h | 12 | 13 | 18 |
| ETAM | h | 6 | 6 | 5 |
| Part de la masse salariale affectée à la formation | % | 2,0 % | 1,9 % | 2,0 % |
| Part des handicapés dans les effectifs | % | | 1,3 % | 1,7 % |
| Part des femmes dans les effectifs | % | 54 % | 53 % | 53 % |
| Part de femmes dans les organes de direction (copils et codir) | % | 20 % | 12 % | 27 % |
| Rapport rémunération moyenne homme/femme cadres (hors dirigeants) | % | 110 % | 113 % | 109 % |
| Rapport rémunération moyenne homme/femme ETAM | % | 109 % | 109 % | 113 % |

Comment qualifieriez-vous le dialogue social entre la Délégation unique et la direction d'Inddigo?

Le Comité d'entreprise entretient un dialogue régulier avec la Direction, que ce soit au travers de réunions de CE mais également d'autres groupes de réflexion, comme celui sur le stress au travail.

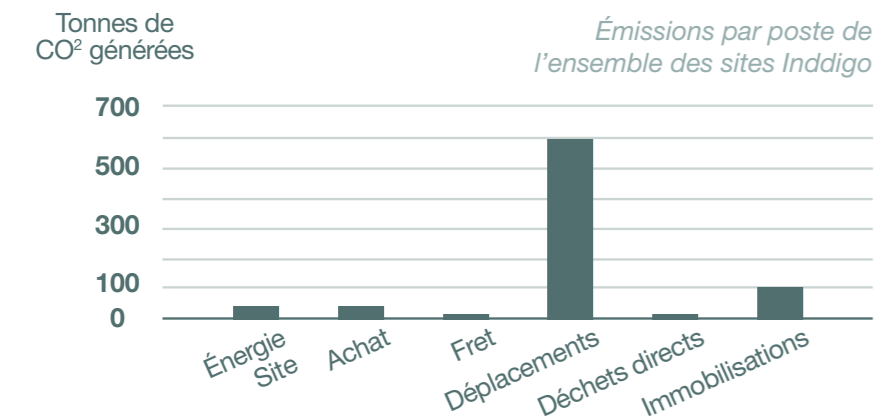
Nous n'avons jamais eu à négocier de sujets particulièrement polémiques et nous parvenons généralement à un consensus, hormis sur

la question du temps de travail, où nous sommes encore en discussion. Nous avons le sentiment d'être bien informés et avons accès à de nombreux indicateurs sur le fonctionnement de l'entreprise, qui nous permettent d'exercer notre rôle. Nous avons cependant parfois le sentiment d'être informés une fois la décision prise et souhaiterions être davantage consultés en amont. Le CE se nomme en réalité Délégation Unique: ses membres sont

aussi des représentants du personnel qui peuvent assister les salariés lorsqu'ils éprouvent des difficultés relationnelles avec leurs collègues ou leur hiérarchie. Ces problèmes peuvent exister à Inddigo comme dans d'autres entreprises, l'important est de ne pas les ignorer mais de tenter de les résoudre. Cette année, les représentants du personnel sont ainsi intervenus plusieurs fois pour défendre l'intérêt des salariés.

RESPONSABILITÉ ENVIRONNEMENTALE

Inddigo vise l'exemplarité environnementale et déploie sur l'ensemble de ses sites une politique de réduction de son impact environnemental. Une équipe de Relais-environnement anime et fait vivre cette dynamique d'amélioration au quotidien, via des plans d'actions, d'amélioration et de sensibilisation.

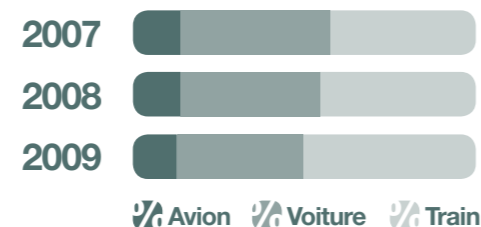


L'activité d'Inddigo en 2009 a généré 840 tonnes de CO₂, soit 5,2 tonnes par collaborateur. 70 % proviennent des déplacements et 45 % des déplacements professionnels en voiture. Le second poste est le matériel bureautique.

DÉPLACEMENTS

Inddigo conduit depuis 2002 un Plan de Déplacement d'Entreprises sur l'ensemble de ses sites afin de piloter la réduction de son empreinte carbone. Outre les différentes actions reconduites chaque année, de nouvelles actions ont été engagées :

- Inddigo a réduit son parc de véhicules de services sur Chambéry en adhérant à un service d'auto-partage, utilisable par les salariés à titre professionnel comme personnel.
- Un vélo de service pliant a été mis à la disposition des salariés de Nancy et Toulouse, afin d'optimiser leurs déplacements en train. Ce dernier est moins encombrant qu'un vélo classique et plus rapide pour relier la gare ferroviaire aux zones industrielles, parfois peu ou pas desservies par les transports en commun.



SENSIBILISATION INTERNE

Inddigo sensibilise ses salariés aux déplacements multimodaux, et plus spécifiquement aux modes doux, dans le cadre de leurs déplacements domicile-travail. Deux temps forts - la Semaine européenne de la mobilité et la Fête du vélo - ont été organisés en 2009.

Fête du vélo - 6 et 7 juin 2009

- Locations de VAE (vélos et scooters électriques) ou achat de vélos pliants
- Vélos-bus avec petits déjeuners et pique-niques
- Kits sécurité, marquages vélos et contrôles techniques offerts
- Organisation de points infos transports
- Participation de plusieurs sites d'Inddigo à des challenges inter-entreprises. Inddigo Chambéry et Inddigo Toulouse sont arrivés lauréats avec un taux de participation des salariés respectifs de 62 % et 50 %. 56,5 % des salariés d'Inddigo Nantes ont participé au challenge

Semaine européenne de la mobilité - 16 au 22 septembre 2009

- Incitation aux transports en commun à Chambéry : achat de tickets et distributions aux utilisateurs, covoiturage et train
- Réunion d'information intersites par visioconférence sur le thème de « La sécurité à vélo »
- Mise en place d'un vestiaire, achat d'éclairage performant sans pile et sans dynamo pour les cyclistes réguliers, distribution d'équipements de sécurité fluorescents à Nantes

ENERGIES

- Les 2/3 de l'énergie consommée proviennent d'énergies renouvelables, dont 1/3 est produite par la chaudière bois et la centrale PV de notre site de Chambéry, et le reste par l'achat de l'électricité 100 % EnR.
- En 2009, les consommations énergétiques sont stables et assez bonnes au regard des bâtiments occupés : 107 kWh/m².an pour le chauffage et 55 kWh/m².an pour les autres consommations électriques. La régulation, le choix des luminaires et le comportement peuvent encore améliorer ces résultats.
- Inddigo participe activement au développement de la société Solira.

DÉCHETS

- Inddigo enregistre un haut niveau de tri sur tous ses sites (pour toutes catégories de déchets, y compris les Déchets Dangereux).
- Des bacs de collecte adaptés permettent aux salariés de valoriser des déchets plus complexes tels que les déchets fermentescibles. Mené à Chambéry depuis 3 ans, le compostage des déchets fermentescibles de cafétéria et de salariés volontaires a été étendue à Nantes et à Toulouse.
- Inddigo Chambéry et Inddigo Nancy ont lancé une expérimentation du lombricompostage sur site et testent différents modèles de composteurs.

SENSIBILISATION INTERNE

Inddigo sensibilise ses salariés à la gestion des déchets, à l'occasion notamment de la Semaine européenne de la Réduction des déchets.

Semaine européenne de la Réduction des déchets : 21-29 novembre 2009

- Information sur la gestion des déchets sur chacun des sites
- Organisation de réunion d'échanges et débats autour de « La prévention des déchets... Comment agir ? »
- Incitation des salariés à amener leurs biodéchets dans les composteurs en place sur le site de Chambéry
- Le compostage chez soi avec notamment l'utilisation d'un lombricomposteur
- Mini-séance « Observation du processus de compostage » : brassage des tas, mesure des températures, etc...

PERSPECTIVES 2010

- Déploiement du PDE révisé sur tous nos sites.
- Sensibilisation des collaborateurs à la biodiversité.
- Optimisation de la communication.

ACHATS

- Inddigo a stabilisé sa consommation de papier (45 kg/ETP en 2009) et a augmenté la part de papier recyclé (97 % en 2009, contre 92 % en 2008).
- Inddigo a également fait le choix d'acheter le mobilier de ses bureaux auprès de fournisseurs ayant une démarche d'éco-conception.

Accompagnement des clients

Inddigo propose à ses clients de mesurer l'impact de ses interventions et émet des propositions concrètes pour limiter l'empreinte carbone de la mission (réalisation des réunions en visios et web-conférences, favoriser les déplacements en train...)



La parole à Ghislaine HIERSO Présidente d'Orée Nathalie BOYER Déléguée Générale d'Orée

L'association Orée rassemble entreprises, collectivités territoriales, et associations pour développer une réflexion commune et mettre en œuvre des solutions concrètes pour une gestion intégrée de l'environnement à l'échelle des territoires. Membre d'Orée depuis 2006, Inddigo est un membre actif de l'association. Bruno

LHOSTE, Directeur général d'Inddigo, est également vice-président « Entreprises » d'Orée. Inddigo s'implique sur des sujets environnementaux, et particulièrement l'éco-conception, la biodiversité et l'écologie industrielle. Coprésidente du groupe de travail « éco-conception des produits et des services », Inddigo est également impliquée dans la mission « Compétitivités durables des entreprises » confiée à Orée par le Ministère de l'économie, de l'industrie et de l'emploi. Au sein du groupe de travail « biodiversité et économie », elle participe à l'élaboration du futur « bilan biodiversité », pendant du « Bilan Carbone ». Inddigo apporte également son expertise sur la gestion de la mobilité des personnes, le transport de marchandises ou encore la prise en compte de la biodiversité sur les parcs d'activités, au sein du groupe de travail « gestion durable des parcs d'activités ».



Fête du vélo à Paris

RESPONSABILITÉ ÉCONOMIQUE

Avec une croissance de son chiffre d'affaires de 46 % en trois ans, le succès économique d'Inddigo est au rendez-vous grâce à la fusion, mais aussi grâce à l'implication des salariés dans le projet stratégique.

Évolution 2007-2009

| en Euros | 2007 | 2008 | 2009 | % d'évolution 2007-2009 |
|------------------------------------|-----------|------------|------------|-------------------------|
| Chiffres d'affaires | 8 895 112 | 10 993 762 | 12 967 871 | 46 % |
| Production nette | 8 429 392 | 10 415 229 | 12 412 681 | 47 % |
| Salaires & Charges | 5 911 675 | 6 979 621 | 8 098 044 | 37 % |
| Frais généraux | 2 016 089 | 2 307 777 | 2 932 851 | 45 % |
| Résultat net comptable | 596 748 | 815 930 | 1 039 714 | 74 % |
| | | | | |
| % Résultat / Production nette | 7,1 % | 7,8 % | 8,4 % | 1,3 % |
| | | | | |
| Effectifs salariés (ETP)* | 126 | 143 | 162 | 29 % |
| Production nette par salariés (k€) | 67 | 73 | 77 | 15 % |
| Masse salariale par salarié (k€) | 47 | 49 | 50 | 6 % |
| Résultat net par salarié (k€) | 4,77 | 5,7 | 6,4 | 36 % |

* ETP bilan social (déclaration d'activité moyenne 2009)

Inddigo est une entreprise performante et solide d'un point de vue économique et financier

- Avec un effectif de 187 salariés fin 2009, Inddigo a réalisé un chiffre d'affaires de 13 M€, en croissance de 18 % par rapport à 2008. Elle a dégagé un résultat net de plus de 1 M€.
- Ses capitaux propres s'élèvent à fin 2009 à 3,9 M€, soit un très bon ratio d'autonomie financière de 38 %. L'entreprise confirme également son indépendance financière, puisque ses dettes à long terme s'élèvent à fin 2009 à 539 k€, soit 14 % de l'ensemble des capitaux propres de la société.
- L'actif circulant (les créances d'exploitation) à fin 2009 représente

9,3 M€, soit 1,7 fois les dettes d'exploitation, ce qui indique une très bonne capacité d'Inddigo à faire face à ses dettes à court terme. Le besoin de fonds de roulement, qui a diminué de 12 jours par rapport à 2008 (en chiffre d'affaires), est assez élevé (décalage de trésorerie entre les encaissements clients et les décaissements fournisseurs). 87 % du fond de roulement permettent cependant de le financer intégralement. Le niveau de trésorerie atteint environ 700 k€ à fin 2009.

- La rentabilité financière de la société (hors impact impôts, amortissements et résultat financier) est élevée puisqu'elle atteint 27 %.

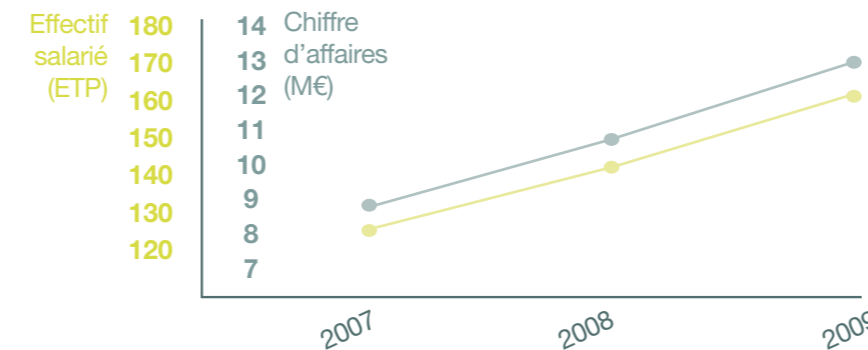
Les chiffres de 2009

Chiffre d'affaires
13 M€

Valeur ajoutée
9,6 M€

Résultat net comptable
1,0 M€

Évolution du chiffre d'affaire et de l'effectif salarié



La parole à Roland NINO, Expert-comptable - Commissaire aux comptes (SOVEC)

Les ratios d'activité se sont améliorés en 2009. Les délais règlements clients ont gagné 20 jours par rapport à 2007 passant de 194 à 174 jours. Ceci a permis à Inddigo d'améliorer son crédit fournisseurs de 12 jours pour atteindre 110 jours en 2009.

La valeur ajoutée de 9,584 k€ est largement consacrée aux frais de personnel, à hauteur de 84 %. Cette spécificité prégnante de l'entreprise s'inscrit dans les valeurs de la société.

L'indépendance de l'entreprise par rapport aux établissements financiers est forte: sa capacité d'emprunt à long terme s'établit à moins de 14 %. Moins de cinq mois sont nécessaires à Inddigo pour rembourser par ses propres moyens ses emprunts structurels.

La société a amélioré de 13 jours l'évolution de son besoin en fond de roulement pour le porter à 94 jours.

La rentabilité financière de l'entreprise, d'un excellent niveau, est stable à 27 %.

PERSPECTIVES 2010

- Atteindre un niveau de production nette de 13,6 M€ en 2010 (+10 % d'évolution par rapport à 2009)
- Stabiliser le résultat, source de financement du projet stratégique.



FAITS MARQUANTS DE NOS ACTIVITÉS

Gouvernance & Gestion Responsables

En 2009, Inddigo a accompagné l'ancrage stratégique du développement durable chez ses clients, au travers notamment des Stratégies Carbone.

L'essor des stratégies carbone

L'année a été marquée par la montée en puissance des missions « Stratégie Carbone » (animation de groupes projets par des experts métiers Inddigo, suite à l'élaboration d'un Bilan). Plusieurs articles et séminaires sont venus confirmer l'expertise d'Inddigo dans ce domaine.

Le développement durable se fait culture

Les missions d'accompagnement des entreprises en stratégie Développement durable se renforcent. Au-delà de l'accompagnement de la direction, l'accompagnement opérationnel et le déploiement au sein des différents services de l'entreprise sont désormais plébiscités par des grands groupes ou PME, dans des secteurs aussi divers que l'automobile, l'imprimerie, le mobilier de bureau ou l'immobilier.

Des sujets de pointe : eco-conception, biodiversité, biomimétisme

Effective depuis l'été 2009, la co-présidence du groupe de travail « Eco-conception » au sein de l'association Orée et le développement continu de missions d'eco-conception pour des produits de mobilier ou de grande consommation, témoignent de l'implication d'Inddigo sur cette thématique. Par ailleurs, les innovations en matière de biodiversité et biomimétisme se sont traduites en fin d'exercice par le démarrage de missions phares, pour des acteurs publics (ministère) ou privés (entrepreneurs immobiliers et aménageurs).



ZOOM : Stratégie de développement durable de SOTHIS

Sothis, partenaire des compagnies d'assurance intervenant dans les secteurs de l'Automobile et du Transport Terrestre, souhaitait faire du développement durable un levier d'expertise stratégique et un vecteur de mobilisation de ses membres. Inddigo a fondé son expertise sur la mobilisation de cabinets pilotes, une Stratégie Carbone du réseau et le renforcement du Conseil d'administration. Des pistes d'action concrètes et significatives (dématérialisation des déplacements, valorisation des pièces de réemploi...) ont été présentées à l'ensemble des parties prenantes (clients, réseaux partenaires).

Aménagement & Territoires

En 2009, Inddigo a renforcé son positionnement sur les éco-quartiers et les problématiques urbaines, englobant ouvrage et usage.

Structuration

L'année 2009 a été marquée par une nouvelle structuration des équipes. Jusqu'alors implanté à Chambéry, le département s'est développé à Nantes, à Montpellier et à Paris. La segmentation de l'offre a également été renouvelée et hiérarchisée.

Montée en puissance sur les éco-quartiers

Inddigo a développé dès 2008 une expertise sur la thématique de l'Urbanisme Durable. Des équipes aux compétences multiples ont été montées pour répondre aux projets novateurs. Le succès est au rendez-vous : Inddigo s'est vu confier des missions d'accompagnement sur des projets phares et emblématiques, dont plusieurs lauréats de l'appel à projet Eco-quartiers du MEEDDAT. Inddigo a également fait évoluer son approche en l'élargissant à la stratégie urbaine, aux aspects socio-économiques, sociaux et comportementaux. De nombreux partenariats récurrents ont également été noués avec des professionnels de l'aménagement qui font aujourd'hui appel à Inddigo pour son expertise en Développement Durable.

De l'ouvrage à l'usage : l'approche urbaine globale

L'approche urbaine interpelle chaque jour un peu plus les champs de l'aménagement, des infrastructures, de l'architecture, de l'environnement, mais aussi, voire surtout les modes de vie et des usages. Forte de nombreux atouts sur les champs techniques, mais aussi humains, culturels ou écoresponsables, Inddigo a réalisé de nombreuses missions de stratégie et d'accompagnement au changement à travers des missions comme les Bilans Carbone ou les Agendas 21.

ZOOM : L'impact urbain sur l'agriculture genevoise

Inddigo a analysé pour l'agglomération de Genève l'impact du développement urbain sur son agriculture. Après avoir étudié les facteurs créateurs d'une ville compacte, verte et multipolaire et anticipé les évolutions réglementaires, Inddigo a réalisé un plan de développement agricole, prévoyant notamment une structuration de l'agriculture de proximité sur le territoire Franco-Valdo-Genevois.



FAITS MARQUANTS DE NOS ACTIVITÉS

ALTERMODAL - Transports & Déplacements

En 2009, Inddigo a développé de nouveaux domaines stratégiques et s'est vue consacrée au travers d'études et de guides de référence.

Management de la mobilité

S'appuyant une expérience de plus de dix ans sur le sujet, Inddigo a encore enrichi son expertise en réalisant pour le compte de l'Ademe une évaluation nationale très complète des démarches PDE, qui dresse un bilan des conditions de réussite et estime son potentiel de développement. Les conclusions de cette étude ont été publiées courant 2010. Inddigo reste par ailleurs à la pointe de l'innovation dans la définition et dans la mise en œuvre de nouveaux services à la mobilité en accompagnant des collectivités sur des projets de covoiturage, d'autopartage, de services vélos et de centrales de mobilité.

Poursuite de la structuration et de la diversification de l'activité

L'année 2009 a permis de poursuivre et d'amplifier le développement dans des domaines stratégiques suivants : études de planification multimodale des déplacements (plans locaux de déplacements, plans de déplacements urbains...), études de création ou d'optimisation de réseaux

de transports en commun urbains et interurbains, assistance aux collectivités locales dans le renouvellement de marchés publics et de délégations de services publics. L'investigation de ces nouveaux champs d'intervention s'est faite au travers de recrutements externes et de formations internes.

Publications et études de référence

Inddigo a été particulièrement présente médiatiquement en participant à l'élaboration de plusieurs études et guides de référence, comme celui sur les plans de déplacements inter-entreprises élaboré sous le patronage de l'Ademe et d'Orée. Début 2010, ont également été publiés les résultats d'une étude menée pour le compte de l'agence nationale de développement touristique sur l'éco-

nomie du vélo en France. Cette dernière a révélé les impacts très significatifs du vélo sur l'économie et sur la santé publique.

Une synthèse de cette étude et l'intégralité du guide PDE sont téléchargeables gratuitement sur notre site Internet : www.inddigo.com



ZOOM : Economie du vélo : les médias passent le relais

Reuters, lesechos.fr, France 5, Aujourd'hui En France, VILLE RAIL & TRANSPORTS, ecomobilite.fr, Dernières nouvelles d'Alsace... L'étude réalisée par Inddigo sur l'économie du vélo a attiré l'attention des journalistes de presse généraliste, économique, spécialisée...

TRIVALOR - Déchets & Écologie industrielle

Tarification incitative, stockage de déchets en mode bioréacteurs... Inddigo a accompagné les évolutions réglementaires, techniques et sociales et développé leur visibilité.

Une visibilité accrue

En 2009, le département Déchets et Écologie industrielle d'Inddigo a gagné en notoriété, au travers de plusieurs articles de presse (collecte pneumatique des déchets), l'intervention à des colloques et des congrès (Amorce), ou encore l'organisation de matinées techniques (tarification incitative, compostage des déchets organiques des gros producteurs).

Percée significative sur la tarification incitative

En 2009, Inddigo a accompagné une dizaine de collectivités, au travers d'études de faisabilité ou en phase opérationnelle.

Stockage des déchets en mode bioréacteur

Inddigo a élargi ses activités d'ingénierie vers la conception et la réalisation d'installations de stockage de déchets en mode bioréacteur, avec des missions de maîtrise d'œuvre et d'assistance à maîtrise d'ouvrage (conception détaillée, pilotage des investigations, dossier de demande d'autorisation d'exploiter, rédaction de dossier de consultation et analyse d'offres pour des marchés de terrassement...).

Les domaines émergents

Inddigo a structuré ses activités de recherche & développement dans les domaines émergents : évaluation quantitative et environnementale de la prévention, innovation en collecte sélective et déchèteries, optimisation des traitements mécano-biologique, landfill mining, combustible solide de récupération...

ZOOM : Le Sictom Sud Grésivaudan

Inddigo accompagne le Sictom Sud Grésivaudan dans la mise en œuvre d'un nouveau dispositif de redevance incitative en conteneurs semi enterrés, avec accès par badge. Les missions menées par Inddigo ont concerné les aspects liés à la technique, à la communication, au transfert d'informations...



FAITS MARQUANTS DE NOS ACTIVITÉS

Énergies & Climat

Inddigo s'est renforcée et s'est mobilisée pour répondre aux nouvelles exigences réglementaires de maîtrise de l'énergie, et développer les énergies renouvelables à grande échelle.

Développement de nos implantations et de nos compétences

Dans la lignée des années précédentes, 2009 a été marquée par un fort développement: les agences de Nantes et de Grand-Est se sont structurées, et l'agence de Paris a été créée. Les équipes sont désormais implantées sur 5 agences, regroupant chacune entre 5 et 15 collaborateurs.

La maîtrise de l'énergie passe la vitesse supérieure

En cohérence avec les engagements du Grenelle de l'Environnement, Inddigo a conduit de nombreuses campagnes d'audits énergétiques sur le patrimoine des collectivités (collèges, lycées hôpitaux), de l'État (Base navale de Toulon, préfectures et sous-préfectures d'Auvergne). L'expertise

d'Inddigo s'est également positionnée sur l'assistance à l'élaboration de contrats de performance énergétique sur des lycées (Régions Alsace et Centre) et la caserne de Valbonne (69): ce type de contrat, nouveau en France, devrait se développer au sein des collectivités.

Des installations ENR qui changent d'échelle

Inddigo a assuré la conception, l'ingénierie et l'assistance à maîtrise d'ouvrage de plusieurs centrales photovoltaïques intégrées d'une puissance comprise entre 100 et 1000kW, notamment en partenariat avec sa filiale Solira. Inddigo a également mené, en collaboration avec Citéfinances, des audits technico-financiers de réseaux de chaleur pour de grosses agglomérations (Grand Lyon, Aix-en-Provence), qui devraient bénéficier de chaufferies bois de forte puissance dès 2010-2011.

ZOOM : Les plans climat territoriaux

Grâce à son approche pluridisciplinaire, depuis la réalisation de bilans énergie-climat jusqu'à la concertation en passant par l'élaboration de scénarii prospectifs, Inddigo a remporté de nouvelles références en matière de Plan Climat Energie: Chambéry métropole, Pays de Romans, Ville de Conflans Saint Honorine, Grand Lyon. Cet outil de planification, désormais obligatoire pour toute collectivité de plus de 50 000 habitants, va donc se développer et représente pour Inddigo un axe stratégique important.

Bâtiment Durable

L'expertise d'Inddigo en bâtiment durable a trouvé un écho grandissant chez les grandes entreprises. De nouvelles approches, plus cohérentes, efficaces et stimulantes, ont été engagées.

Les clients publics majoritaires, un essor des clients privés

85% de l'activité a été réalisée auprès des clients publics, majoritairement dans le cadre de missions d'AMO et de MOE pour des bâtiments d'enseignement et de santé. Le portefeuille de clients privés s'étoffe, notamment grâce au lancement avec le cabinet Conseil Kepler d'une offre commune d'optimisation durable de la performance patrimoniale des grandes entreprises.

Vers une ingénierie environnementale globale

Après 10 ans de maîtrise d'œuvre centrée sur la démarche HQE, Inddigo se positionne progressivement vers une approche environnementale globale, réunissant et organisant l'ensemble des corps de métiers. Inddigo a notamment développé, pour ses clients publics, des offres d'accompagnement pluridisciplinaire pour définir des cahiers des charges.

Innovations méthodologiques

Afin d'optimiser les compétences et de faciliter un langage commun à l'ensemble des parties prenantes d'un projet de bâtiment durable, une

méthodologie de gestion de projet a été élaborée dans le cadre d'un projet Lorrain d'Avenir Immobilier, avec ACP Construction et le cabinet d'architecte Eclorre.



ZOOM : Optimisation des magasins Castorama et Brico-Dépôt

Inddigo et le Cabinet Kepler ont réalisé pour le groupe Kingfisher le diagnostic sur l'optimisation des investissements Magasins de ses enseignes Castorama et Brico-Dépôt. Cet état de lieux avait pour objectif d'identifier les enjeux et les pistes d'actions prioritaires pour améliorer la performance économique et développement durable des projets de construction ou de rénovation des magasins du groupe.



Centre culturel de Sene

TRANSVERSALITÉS

Gouvernance et Gestion Responsables, Aménagement & Territoires, Transports & Déplacements, Déchets & Écologie industrielle, Énergies & Climat, Bâtiment Durable : afin de répondre aux nouvelles attentes de ses clients, Inddigo met en commun ses différents domaines de compétences internes, ainsi que le savoir-faire de ses partenaires stratégiques.



L'optimisation des flottes de véhicules

Afin de répondre à la demande croissante de collectivités et de PME disposant d'un parc de plusieurs dizaines de véhicules et souhaitant réduire leurs émissions polluantes et leurs consommations énergétiques, une équipe pluridisciplinaire composée de spécialistes en management du développement durable, de la mobilité, des plans de déplacements d'entreprise et de l'énergie a développé une nouvelle offre : l'offre d'optimisation des flottes de véhicules. Le succès est déjà au rendez-vous, avec un taux de réussite élevé et un nombre croissant de références : Ville de Vienne, agglomération de St Briec, Ville de Chambéry, Brest Métropole.



L'éco-quartier «La salade»

Inddigo a été retenue par la Ville de Toulouse pour réaliser l'Assistance à Maitrise d'Ouvrage Développement durable du futur éco-quartier de la Salade. Construit sur un terrain de 3ha au nord de la commune, cet éco-quartier accueillera 250 logements (dont un programme d'habitat groupé coopératif), des commerces de proximité, un groupe scolaire et des services publics... Pour mener à bien cette mission, Inddigo a mis en commun ses compétences en stratégie et programmation urbaine, en transports et déplacements (analyse de l'accès, stationnement, modalités de circulation, liaison avec les Transports en Commun), en aménagement du territoire (diagnostic partagé, enjeux, orientations générales, études complémentaires), en bâtiment durable et en énergie (performance énergétique des logements et projet de groupe scolaire), en gestion des déchets, de l'eau et de la biodiversité.



La valorisation du bois-énergie bocager

La Société d'économie mixte Énergies nouvelles et économie d'énergies de Loire Atlantique (Enée 44), créée à l'initiative du Conseil Général de Loire Atlantique, s'interrogeait sur la faisabilité d'une filière de valorisation de bois-énergie bocager. Afin de lui permettre d'opérer ses arbitrages stratégiques, Inddigo a réuni une triple expertise énergétique, économique (analyse concurrentielle, business plan opérationnel) et juridique. Cette dernière a notamment permis d'émettre des hypothèses réalistes sur la montée en puissance de la structure (positionnement, marchés accessibles), d'éclairer les arbitrages relatifs à la constitution de l'actionnariat et de proposer un montage financier adapté aux enjeux financiers et de gouvernance.



Le centre de pré-tri et de transfert fluvial de Saint Denis

Inddigo et ses partenaires mènent une mission d'ingénierie d'importance : la modernisation du centre de pré-tri et de transfert fluvial de Saint-Denis, pour le compte du SYCTOM de l'agglomération parisienne. Le projet, réalisé par le cabinet d'architecture Gobert a été primé fin 2008. Mandataire, Inddigo assure la maîtrise d'oeuvre du process Déchets, Centrale photovoltaïque et Bâtiments basse consommation. Son partenaire CATRAM Consultants a participé au projet (portique de chargement des conteneurs sur les barges fluviales). Le permis de construire a été obtenu et le projet a reçu un avis favorable à l'issue de l'enquête publique. L'appel d'offres de travaux est lancé fin 2010.

La parole à
Laurent FOULLOY,
Directeur de
Polytech



Notre école forme des étudiants à devenir des ingénieurs du développement durable accomplis, en les dotant d'une expertise environnementale pointue mais également d'une vision plus globale. Pour y parvenir, nous nous appuyons sur des entreprises comme Inddigo, avec laquelle nous avons signé, en novembre 2008, une convention de partenariat global. Inddigo s'investit très activement dans la pédagogie de l'école. Deux spécialistes interviennent régulièrement au cours de travaux dirigés. Les étudiants se voient également proposer des sujets pour leurs projets de fin d'études. En 2009, ils ont ainsi pu travailler sur des sujets aussi divers que l'adaptation au changement climatique, la production solaire thermique sur réseaux de chaleur, la simulation de la stabilité des centres de stockage de déchets et l'analyse de la faisabilité de l'implantation de centrales solaires au sol. Inddigo accueille régulièrement des stagiaires, (3 en 2009) et en a déjà embauchés 7. Le Président d'Inddigo, Christophe BÉRARD intervient enfin au Conseil pédagogique de l'école. Son expérience de terrain, sa vision prospective des nouveaux marchés nous est précieuse pour engager de nouvelles orientations et faire évoluer le contenu actuel de nos formations. Nous sommes attachés à ce partenariat et souhaitons en 2010 approfondir la pédagogie appliquée à la Stratégie Carbone.



En 2009, Eclaire a poursuivi le développement de ses métiers traditionnels sur les déchets - au travers notamment des projets des usines de Chalosse (40) et de Lassac (11) - ainsi que des chaufferies. Eclaire a entamé une diversification de son expertise sur d'autres types d'ouvrages, comme les ateliers municipaux, ou l'éco-quartier «la filature», un projet mené en partenariat avec Avenir Immobilier et Inddigo. L'équipe s'est également renforcée avec l'arrivée d'une nouvelle architecte.

PARTENARIATS

Partenariats complémentaires, réseaux d'échanges de savoir, partenaires stratégiques, filiales et participations au capital : Inddigo se définit comme une entreprise étendue qui nourrit des relations pérennes avec ses partenaires. Eclaire, Solira et Catram Consultants ont en commun d'associer Inddigo à leur capital.



Afin de mobiliser l'épargne citoyenne autour du développement des énergies renouvelables, Inddigo, La nef, Hespul et Philippe VACHETTE créent Solira en 2009. Quelques mois plus tard, la première réalisation de Solira voit le jour : une centrale photovoltaïque sur le toit de l'usine Pic Bois. Pic Bois, usine de signalétique située à Brégnier Cordon (01), a proposé sa toiture de 1 700 m² pour y installer une centrale photovoltaïque. Pour un investissement de 1,3 millions d'euros, l'installation Pic Bois développe désormais une puissance de 228 kW et produit depuis mi-mars 2010 l'équivalent de la consommation de 58 ménages.



Selon Yves MARCELLIN, co-gérant de Catram Consultants, "le partenariat entre Catram et Inddigo permet à la fois de répondre conjointement à des marchés nécessitant des compétences transversales (transport et déchets, transport maritime ou fluvial de passagers, impact environnemental des ports...), de nourrir notre stratégie de positionnement sur des marchés en émergence et d'entamer la structuration d'une offre commerciale commune sur des sujets innovants, comme «le renouvellement urbain et les interfaces ville-port» ou «ports et développement durable». Le travail engagé par Inddigo pour développer des outils et des cadres de présentation de qualité a enfin inspiré la démarche de Catram Consultants. Afin de renforcer les liens qui unissent Inddigo et Catram Consultants, faciliter la rencontre et les échanges entre les salariés, la recherche de locaux communs sur Paris a été entamée en 2009."

INDICATEURS

Ce tableau reprend les principaux indicateurs annuels regroupés selon les lignes directrices du GRI (Global Reporting Initiative).

Il comprend des indicateurs économiques d'analyse de la valeur, complémentaires aux indicateurs comptables français.

| CHAPITRE | NOM DE L'INDICATEUR | GRI | Unité | 2007 | 2008 | 2009 |
|---|--|------|-------|--------|--------|--------|
| STRATEGIE | Part d'activité auprès des clients privés | | % | 16,2 % | 16,4 % | 16,4 % |
| GOUVERNANCE | Nbre de réunions des actionnaires | | nbre | 4 | 2 | 4 |
| | Part de salariés non dirigeants actionnaires / effectifs au 31/12 | | % | 30 % | 25 % | 29 % |
| SYSTÈME DE MANAGEMENT | Périmètre de la certification intégrée QE (en part d'activité) | PR5 | % | 68 % | 92 % | 100 % |
| | Enquêtes de satisfaction clients | | % | 64 % | 50 % | 42 % |
| | Part de clients ayant retourné l'enquête en fin de mission | | % | 100 % | 93 % | 95 % |
| | Taux de satisfaction globale (satisfait ou très satisfait) | | % | 100 % | 93 % | 95 % |
| RESPONSABILITÉ SOCIALE | Effectif total au 31/12 | LA1 | Nbre | 143 | 169 | 187 |
| | Cadres | | Nbre | 102 | 128 | 137 |
| | ETAM | | Nbre | 41 | 41 | 50 |
| | Effectif moyen ETP payés | LA2 | Nbre | 126 | 143 | 162 |
| | Turnover du personnel (1/2(entrées + sorties)/effectif au 1 janvier) | | % | 20 % | 28 % | 17 % |
| | Rémunération moyenne mensuelle brute | | €/ETP | 2 509 | 2 573 | 2 625 |
| | cadres | LA3 | €/ETP | 1 816 | 1 857 | 1 899 |
| | ETAM | | Nbre | 3,1 | 3,4 | 3,5 |
| | Echelle salariale (salaire plus élevé/ moins élevé hors primes) | | €/ETP | 47 277 | 49 900 | 51 979 |
| | Prestations totales versées annuellement aux salariés | LA7 | % | 1,4 % | 0,8 % | 0,8 % |
| | Taux d'absentéisme compressible | LA10 | h | 11 | 9 | 15 |
| | Nbre d'heures de formation par an par salarié présent au 31/12 | | h | 12 | 13 | 18 |
| | Cadres | | h | 6 | 6 | 5 |
| | ETAM | | % | 2,0 % | 1,9 % | 2,0 % |
| | Part de la masse salariale affectée à la formation | | % | | 1,7 % | 1,3 % |
| | Part des handicapés dans les effectifs | | % | 54 % | 53 % | 53 % |
| | Part des femmes dans les effectifs | LA13 | % | 20 % | 12 % | 27 % |
| Part de femmes dans les organes de direction (copils et codir) | LA14 | % | 110 % | 113 % | 109 % | |
| Rapport rémunération moyenne homme/femme cadres (hors dirigeants) | | % | 109 % | 109 % | 113 % | |
| Rapport rémunération moyenne homme/femme ETAM | | % | 109 % | 109 % | 113 % | |

| CHAPITRE | NOM DE L'INDICATEUR | GRI | Unité | 2007 | 2008 | 2009 |
|---------------------------------|---|--------|--------|--------|--------|--------|
| RESPONSABILITÉ ENVIRONNEMENTALE | Consommation de papier | EN1 | kg/ETP | 46 | 44 | 43 |
| | Part de papier recyclé dans les achats | EN2 | % | 90 % | 92 % | 97 % |
| | Consommation unitaire d'énergie totale | EN3 | kwh/m² | 215 | 165 | 162 |
| | Part chauffage | | kwh/m² | 140 | 108 | 107 |
| | Part électricité autres usages | | kwh/m² | 75 | 57 | 55 |
| | Consommation d'énergie totale | | Mwh | 410 | 416 | 594 |
| | Production d'énergies renouvelables | | Mwh | 237 | 239 | 205 |
| | Chauffage bois | | Mwh | 220 | 219 | 183 |
| | Solaire photovoltaïque | | Mwh | 17 | 19 | 22 |
| | Part d'ENR (Chauffage bois- solaire PV - achat électricité verte) | | % | 58 % | 87 % | 67 % |
| | Approvisionnement en d'électricité verte | | % | 0 % | 100 % | 100 % |
| | Déplacements professionnels totaux | km/ETP | 16 400 | 18 200 | 19 700 | |
| | Part modale train | % | 43 % | 46 % | 51 % | |
| Part modale voiture | % | 44 % | 40 % | 35 % | | |
| Part modale avion | % | 14 % | 14 % | 13 % | | |
| RESPONSABILITÉ ÉCONOMIQUE | Valeur économique directe créée | EC1 | k€ | 9 531 | 10 952 | 13 352 |
| | Valeur économique distribuée | | k€ | 8 973 | 10 233 | 12 428 |
| | Coûts opérationnels | | k€ | 2 696 | 3 147 | 3 899 |
| | Rémunération des salariés et avantages afférents | | k€ | 5 976 | 7 136 | 8 421 |
| | Versements aux apporteurs de capitaux | | k€ | 84 | 154 | 152 |
| | Versements à l'état et aux collectivités territoriales | | k€ | 217 | 203 | 44 |
| | Investissements pour la communauté (ONG,...) | | k€ | | | |
| Valeur économique non répartie | k€ | 558 | 719 | 924 | | |

www.inddigo.com

Conception : Inddigo, novembre 2010.

© Matthieu Barrabé, Fotolia, Patrice Gobert, Inddigo, Liard et Tanguy, Orée, Polytech,
Imprimeur adhérent Imprim'vert®, site de production certifié ISO 9001 et ISO 14001.



EU Ecolabel : FR/011/003

